

LES MUSÉES INCONTOURNABLES

*en Espagne*



[www.spain.info](http://www.spain.info)



Ministère de l'Industrie et du tourisme  
 Publié par : © Turespaña  
 Auteur : Lionbridge  
 NIPO : 086-17-055-2

EXEMPLAIRE GRATUIT

Le contenu de cette brochure a fait l'objet de la plus grande attention. Toutefois, si une erreur nous a échappé, aidez-nous à la corriger en nous écrivant à brochures@tourspain.es

Couverture : musée du Prado, Madrid.  
 Photo : nito500/123rf.com  
 Quatrième de couverture : musée national d'art romain, Mérida.

## SOMMAIRE

Introduction	3
<b>15 musées incontournables</b>	<b>4</b>
Musée national du Prado	
Musée national Centre d'art Reina Sofía	
Musée national Thyssen-Bornemisza	
Galerie des Collections royales	
Musée Lázaro Galdiano, Madrid	
Musée Guggenheim Bilbao	
Musée des beaux-arts de Bilbao	
Musée Picasso Barcelone	
Institut Valencià d'Art tModern, IVAM	
Théâtre-musée Dalí Figueres	
Centre Botín, Santander	
Musée d'art contemporain	
Helga de Alvear, Cáceres	
Musée national d'art romain, Mérida	
Centre Pompidou, Malaga	
Musée des beaux-arts de Séville	
<b>Autres musées surprenants</b>	<b>38</b>

# INTRODUCTION

L'Espagne est la destination idéale pour profiter de l'art. Le pays possède plus de **1 600 musées** et certaines des collections les plus importantes au monde.

Le brassage des cultures et des civilisations sur la péninsule a donné lieu à un patrimoine culturel et artistique aussi vaste que précieux.

Vous découvrirez l'incontournable Paseo del Arte de Madrid, où se côtoient trois des plus belles collections de peinture du monde. Le **musée du Prado**, le **musée Thyssen-Bornemisza** et le **musée Reina Sofía** justifient à eux seuls de visiter la capitale de l'Espagne.

Dans leurs salles et dans celles d'autres lieux aussi fascinants que le **musée Picasso de Barcelone**, le **théâtre-musée Dalí** à Figueres ou le **musée des beaux-arts de Séville**, vous pourrez admirer les plus beaux chefs-d'œuvre des grands artistes de l'histoire d'origine espagnole.

De l'Hispanie romaine au **Musée national de l'art romain de Mérida** aux dernières tendances de l'art contemporain à l'**Institut valencien d'art moderne (IVAM)** de Valence, en passant par le **Guggenheim** de Bilbao ou le **Centre Pompidou Malaga**, entrer dans un de nos musées, c'est faire un voyage enrichissant dans l'histoire.



Entre le passé lointain et le présent le plus prometteur, vous apprécierez les plus belles pièces de maîtres de l'envergure de **Velázquez, Murillo, Zurbarán** et **Goya**, qui ont marqué l'évolution de la peinture aux XVII<sup>e</sup>, XVIII<sup>e</sup> et XIX<sup>e</sup> siècles. Le début du XX<sup>e</sup> siècle voyait naître les avant-gardes et avec elles de grands noms comme **Picasso, Juan Gris** ou **Joan Miró**. Ils furent suivis du cubisme sculptural de **Julio González**, du surréalisme de **Dalí** et **Maruja Mallo...** jusqu'aux œuvres singulières d'**Eduardo Chillida** ou **Jorge Oteiza**.

Profitez donc de votre voyage en Espagne pour découvrir quelques-uns de ces temples de l'art. Le pays est doté d'excellentes infrastructures de transport qui vous permettront de vous déplacer facilement, en avion ou en train à grande vitesse grâce aux nombreuses correspondances, ou bien sur notre vaste réseau routier qui vous offrira la plus grande liberté.

Venez et laissez-vous surprendre par des musées qui sont en eux-mêmes des œuvres d'art et par les trésors artistiques qu'ils renferment.

# 15 MUSÉES INCONTOURNABLES



▲ MUSÉE DU PRADO  
MADRID

## MUSÉE NATIONAL DU PRADO

En vous promenant sous les arbres du Paseo del Prado et Buen Retiro, un paysage des arts et des sciences déclaré Patrimoine mondial de l'Unesco, vous apercevrez immédiatement le bâtiment allongé, monumental, du musée du Prado. De style néoclassique et entouré de jardins, il présente une façade dorique tout en colonnes, médaillons et sculptures féminines.

Tout près se trouve la **statue de Velázquez**, qui donne son nom à cette

porte, à l'origine destinée aux monarques et aux grandes personnalités.

Aussitôt à l'intérieur, vous serez surpris par la rotonde de colonnes et sa coupole, au centre de laquelle on remarque **Charles Quint et la Fureur**, une énorme sculpture en bronze du XVI<sup>e</sup> siècle. Quelques mètres plus loin commence la grande galerie, axe central du musée et cœur du Prado. Ici les chefs-d'œuvre de peintres européens côtoient des sculptures et des objets décoratifs.

Si vous disposez de la journée, le mieux est de se laisser captiver par les détails de chaque tableau et chaque salle. Si au contraire votre temps est limité, le site web du musée propose des circuits courts pour ne pas rater les œuvres incontournables. Un pass spécial (pour les groupes de 12 à 30 personnes) permet aussi de parcourir le musée de façon exclusive avant l'ouverture au public.

Le musée renferme une grande partie de l'œuvre de **Velázquez** et **Goya**. *Le Triomphe de Bacchus*, *le Christ crucifié* et *les Fileuses* du premier, ou *la Maja nue*, *la Maja vêtue* et *Tres de Mayo*, du second,

sont de beaux exemples. La collection fait aussi la part belle aux peintres espagnols Murillo, Ribera, Morales et Sorolla.

Outre la peinture espagnole, on peut y admirer des œuvres des plus grands maîtres italiens, flamands, français, allemands, hollandais, britanniques... Certaines aussi célèbres que *Le Chevalier à la main sur la poitrine* du **Greco**, *Les Trois Grâces* de **Rubens**, *Le Jardin des délices* de **Jérôme Bosch** et *Adam et Ève* de **Durero**. Ainsi que des œuvres du **Titien**, du **Caravage**, de **Raphaël**, **Fra Angélico** et **Rembrandt**, pour ne citer que quelques noms, qui font du Prado une des plus belles collections du monde.

SALLE JÉRÔME BOSCH  
MUSÉE DU PRADO, MADRID





Photo: Visions Of America LLC/123rf.com

▲ LES MÉNINES DE VELÁZQUEZ  
MUSÉE DU PRADO, MADRID

Pour enrichir votre visite, dirigez-vous vers l'agrandissement du musée dessiné par l'architecte espagnol **Rafael Moneo**, où se trouvent la cafétéria, la boutique et plusieurs points d'informations.

Une des zones les plus intéressantes de l'agrandissement est le **cloître des Hiéronymites**, un espace singulier restauré où admirer la magnifique collection de sculptures du Prado, ainsi que les nouvelles expositions temporaires. Sa porte extérieure est une œuvre d'art réalisée en bronze par la sculptrice **Cristina Iglesias**.

## LE CHEF-D'ŒUVRE

### *Les Ménines, Velázquez*

Peint en 1656, ce tableau est un chef-d'œuvre de l'art espagnol et universel. Il marque un changement, avec ses multiples plans et perspectives, où l'auteur défie les normes de l'époque en se peignant aux côtés de la famille de Philippe IV et ses serviteurs. C'est une des plus grandes peintures de Velázquez. L'artiste a voulu transmettre la sensation de vie et de réel en capturant une scène d'une journée ordinaire à l'alcazar de Madrid. **Goya** s'en est inspiré pour réaliser, près de deux siècles plus tard, son célèbre tableau *La Famille de Charles IV*, que vous pourrez également admirer ici.

① Plus de renseignements et  
billetterie sur : [www.museodelprado.es](http://www.museodelprado.es)

## MUSÉE NATIONAL CENTRE D'ART REINA SOFÍA

Tout près de la gare d'Atocha et du Paseo del Prado, se dresse un des plus beaux musées de Madrid. Pensé comme la continuation chronologique des œuvres du musée du Prado, il faut le visiter pour admirer de l'art moderne et contemporain, tout en parcourant deux bâtiments singuliers reliés entre eux.

Le musée est essentiellement installé dans le bâtiment **Sabatini**, un ancien hôpital du Madrid du XVIII<sup>e</sup> siècle. Vous verrez tout d'abord ses deux tours d'ascenseurs panoramiques de verre et d'acier. Préparez votre appareil photo, de là-haut vous aurez une belle vue sur la place extérieure et une partie de la ville.

À l'intérieur, vous découvrirez une des plus belles collections d'art espagnol, constituée des œuvres d'artistes de l'importance de **Pablo Picasso**, **Salvador Dalí**, **Joan Miró**, **Juan Gris** ou **Antoni Tàpies**. Mais vous y verrez également des pièces magnifiques d'artistes de tous les continents, dans tous les formats imaginables : des œuvres de **Kandinsky**, **Francis Bacon**, **Diego Rivera**, **Robert Delaunay** ou **Yves Klein**.

Parmi les bijoux que vous verrez dans ces salles figurent *Jeune fille debout à la fenêtre* et *Le Grand Masturbateur* de Dalí ; *l'Homme à la pipe* et *Peinture (escargot, femme, fleur, étoile)* de Miró ; *Grelots roses, ciels en lambeaux*, de René Magritte, et *Figure allongée*, de Francis Bacon, pour n'en citer que quelques-uns.



15 MUSÉES INCONTOURNABLES

Photo : flaperval/123rf.com

▲ MUSÉE NATIONAL CENTRE D'ART REINA SOFÍA  
MADRID

Au centre du bâtiment, un jardin dans une jolie cour centrale avec des fontaines et des sculptures, invite à la détente. Après avoir repris des forces, dirigez-vous vers le nouveau bâtiment imaginé par **Jean Nouvel**, dont on distingue l'énorme toiture rouge de forme triangulaire. Sur la place centrale, une grande sculpture de **Roy Lichtenstein** accueille les visiteurs. De là, vous pour-



Photo : maudis60/123rf.com

MUSÉE NATIONAL CENTRE D'ART REINA SOFÍA  
MADRID

rez accéder à la partie de la collection du musée installée sur deux de ses étages.

En outre, le musée Reina Sofía organise toute l'année de nombreuses expositions temporaires et des activités culturelles. Il dispose également d'un imposant centre documentaire et bibliothèque d'accès public, au rez-de-chaussée de l'aile Nouvel. Rendez-vous à la cafétéria-restaurant pour vivre une véritable expérience de couleurs et de saveurs, dégustez un *brunch* en terrasse ou un délicieux dîner avec *DJ* dans un espace unique.

## LE CHEF-D'ŒUVRE

### *Guernica*, Picasso

Ce tableau de grand format est la plus célèbre œuvre du musée. Vous pourrez aussi admirer des ébauches ainsi que des photographies de son processus de création dans les salles adjacentes. C'est le bombardement de la ville basque qui donne son nom à l'œuvre par les avions allemande et italienne (qui combattaient du côté des soulevés contre le gouvernement de la Deuxième République pendant la guerre civile espagnole) qui poussa Picasso à réaliser la scène représentée sur cette peinture historique. Fidèle reflet d'une époque et de ses dramatiques circonstances, la toile constitue un plaidoyer fort contre la barbarie et l'horreur de la guerre, au point d'être devenue une icône mondialement reconnue.

① *Plus d'informations et billetterie sur : [www.museoreinasofia.es](http://www.museoreinasofia.es)*



Photo : gkirm/123rf.com



## COLECCIÓN CARMEN THYSSEN- BORNEMISZA

SALAS ROOMS A — H

Desde que comencé a adquirir obras de arte a mediados de la década de 1980, con una pasión que debo a mi marido, el barón Hans Heinrich Thyssen-Bornemisza, he admirado la espléndida capacidad que tienen las obras de arte para emocionar y unir a las seres humanos. Siempre he sentido que, al arte no es para uno solo y que debe ser compartido.

From the time when I began to acquire works of art in the 1980s with a passion that I owe to my husband, Baron Hans Heinrich Thyssen-Bornemisza, I have been profoundly impressed by the remarkable capacity that works of art have to move and unite human beings. I have always felt that art is not for one person alone and should be shared.

CARMEN THYSSEN-BORNEMISZA



▲ MUSÉE NATIONAL THYSSEN-BORNEMISZA  
MADRID

## MUSÉE NATIONAL THYSSEN-BORNEMISZA

Non loin du début du Paseo del Prado, tout près de la fontaine de Neptune, se trouve l'agréable jardin d'accès à ce musée, qui propose un circuit complet sur le thème de l'art occidental et de l'histoire de la peinture. Vous êtes au **palais de Villahermosa**, un ancien hôtel particulier aristocrate rénové par Rafael Moneo, qui a su créer un bel espace adapté aux temps modernes.

La collection reflète le goût de ses commanditaires, la famille Thyssen-Bornemisza, qui au fil des ans a réuni des pièces remarquables de **Raphaël**, du **Titien**, de **Cézanne**, **Van Gogh**, **Picasso**, **Juan Gris**, **Degas** ou **Hopper**, pour ne nommer que quelques-uns d'une impressionnante

liste d'artistes de premier plan. Vous y verrez aussi des sculptures d'**Auguste Rodin**, ami intime de la famille.

Admirez l'effet tridimensionnel du ***Diptyque de l'Annonciation*** de **Van Eyck**. L'auteur parvient à tromper l'œil pour faire croire au spectateur que les personnages représentés sont de vraies statues en pierre. Appréciez la technique du clair-obscur du **Caravage** sur sa toile ***Sainte Catherine d'Alexandrie***, ou laissez-vous surprendre par le pop art de la ***Femme dans la salle de bain*** de **Roy Lichtenstein**, qui adopta le langage de la bande dessinée pour révolutionner l'art dans les années 1960.



▲ MUSÉE NATIONAL THYSSEN-BORNEMISZA  
MADRID

Le musée propose en outre plusieurs parcours thématiques avec audio-guide, comme un voyage dans l'évolution de la mode, l'art de la bijouterie ou la gastronomie dans la peinture, des circuits alternatifs pour vivre la collection de manière singulière.

Ce musée complète le célèbre Paseo del Arte. Procurez-vous le billet unique qui permet de visiter chacune des collections permanentes du musée du Prado, du Reina Sofía et du Thyssen, cela vous évitera de faire la queue dans chacun d'eux.

« Paseo del Arte Imprescindible » (ou « Promenade de l'art incontournable »), une application gratuite pour les dispositifs mobiles, est également très pratique : comme un audioguide, elle propose un parcours autour de 24 chefs-d'œuvre des trois musées.



Photo : © Museo Nacional Thyssen-Bornemisza

▲ DANSEUSE BASCULANT (DANSEUSE VERTE) D'EDGAR DEGAS  
MUSÉE NATIONAL THYSSEN-BORNEMISZA, MADRID

## LE CHEF-D'ŒUVRE

### *Danseuse basculant (danseuse verte), Edgar Degas*

Les impressionnistes prétendaient capter l'instant, la lumière, la couleur et le mouvement. Et Degas était en cela un véritable maître. Ses tableaux en sont la preuve. Celui-ci fut peint sur papier avec ses pastels caractéristiques entre 1877 et 1879. S'intéressant beaucoup à la danse classique comme étude de la figure en mouvement, le peintre français montre ici l'influence sur son œuvre de la gravure japonaise et de la photographie, en proposant une scène coupée comme s'il s'agissait d'un instantané pris d'un des balcons du théâtre.

① *Plus d'informations et  
billetterie sur : [www.museothyssen.org](http://www.museothyssen.org)*



Photo : © Patrimoine national

▲ GALERIE DES COLLECTIONS ROYALES  
MADRID

## GALERIE DES COLLECTIONS ROYALES MADRID

Elle occupe près de 40 000 mètres carrés de surface, mais son bâtiment est invisible depuis l'esplanade située entre le Palais Royal et la Cathédrale de l'Almudena. La raison est qu'il est construit à la verticale, comme le sommet de la corniche qui s'ouvre sur les jardins du Campo del Moro, ce qui facilite ainsi sa parfaite intégration dans l'environnement du complexe du palais. Un projet fascinant, conçu par Emilio Tuñón et Luis M. Mansilla, qui a reçu une douzaine de grands prix d'architecture.

L'entrée principale se trouve sur la place de l'Armería, tandis que l'accès réservé aux groupes est située sur la Cuesta de

la Vega. À l'intérieur, la lumière naturelle et les vues incroyables sur le Campo del Moro et la Casa de Campo vous accompagnent dans un voyage extraordinaire à travers la culture et l'histoire de la monarchie espagnole, au gré de la sélection de 650 œuvres qui composent la collection permanente de la Galerie des collections royales.

Quatre imposantes **colonnes salomoniques churrigueresques** de six mètres de haut, vous accueillent dans une visite descendante, où peintures, sculptures, tapisseries, armures, carrosses, meubles et arts décoratifs de grande

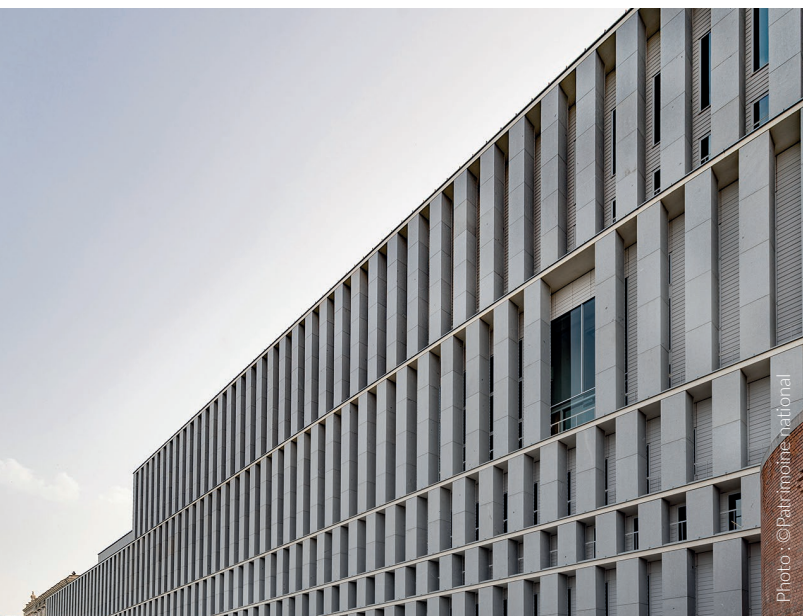


Photo : © Patrimoine national

▲ GALERIE DES COLLECTIONS ROYALES  
MADRID

valeur se succèdent aux premier et deuxième étages souterrains. Le 3e sous-sol, est consacré aux expositions temporaires et à l'espace immersif appelé El Cubo.

Ne manquez pas la maîtrise du **Caravage** et de son **Salomé avec la tête de saint Jean-Baptiste**. Regardez les superbes miniatures du **Polyptyque d'Isabelle la Catholique**, œuvre de **Juan de Flandes**. Admirez les magnifiques tapisseries, dans lesquelles vous découvrirez des scènes créées par **Goya**, comme **El columpio** ; ou admirez le singulier **Cheval blanc** de **Velázquez**, sans cavalier.

De plus, vous pourrez découvrir à travers des vidéos, des modèles et d'autres ressources, les « sites royaux » gérés par le Patrimoine national, comme, par exemple, L'Escorial, La Grange ou Aranjuez, et d'importants travaux de recherche, de documentation et de conservation qui y sont réalisés.



Photo : © Patrimoine national

▲ LE CARROSSE NOIR  
GALERIE DES COLLECTIONS ROYALES, MADRID

## LE CHEF D'ŒUVRE *Le carrosse noir*

L'un des plus anciens carrosses ayant existé. Il appartenait à la reine Marie-Anne d'Autriche, seconde épouse du roi d'Espagne Philippe IV. Il s'agit d'un exemplaire d'un modèle de *grand carrosse* français, que la cour de Louis XIV avait imposé dans toute l'Europe comme paradigme du luxe. Après avoir admiré ses formes délicates et sa grande richesse décorative, vous vous demanderez peut-être pourquoi il est noir. Son bois de noyer a été teint pour imiter la couleur de l'ébène, un matériau exotique et très apprécié à l'époque de sa fabrication, dans le dernier tiers du XVI<sup>e</sup> siècle.

📍 *Plus d'informations et billetterie sur : [www.galeriadelascollectionesreales.es/](http://www.galeriadelascollectionesreales.es/)*

## MUSÉE LÁZARO GALDIANO MADRID

Dans la centrale rue Serrano se trouve le **palais Parque Florido**, le bâtiment du début du XXe siècle qui abrite ce musée. À l'intérieur, vous pourrez admirer l'importante collection d'œuvres d'art rassemblée par l'éditeur José Lázaro Galdiano tout au long de sa vie entre Madrid, New York et Paris.

Avant d'y pénétrer, promenez-vous tranquillement dans ses jardins et faites une pause devant le noble palais qui abrite les 12 600 pièces de la collection. Le musée en expose près de 4 800, réparties dans ses quatre étages. Au rez-de-chaussée, vous trouverez des œuvres d'artistes tels que **Teniers, Mengs, El Greco, Zurbarán, Reynolds** ou **Sánchez Coello**, entre autres, outre l'éblouissante **Chambre du Trésor**, avec l'un des meilleurs exemples européens d'argenterie et de bijouterie.

Au premier étage, vous verrez une riche représentation de l'art espagnol du XVe au XIVe siècle, comprenant la peinture, la sculpture, le mobilier et les arts décoratifs. C'est ici que vous attend le magnifique ensemble de toiles de **Goya**, avec des œuvres aussi représentatives que **Le Sabbat des sorcières**. Plus haut, les salles du deuxième étage proposent une sélection rigoureuse de pièces issues des plus grandes écoles européennes. Vous pourrez admirer d'excellents tableaux comme, par exemple, **Saint Jean-Baptiste dans le désert** de **Jérôme Bosch**, **The Lane from East**



▲ MUSÉE LÁZARO GALDIANO  
MADRID

**Bergholt to Flatford** de **John Constable**, ou **L'Enfant Jésus adoré par saint Jean-Baptiste** de **Lucas Cranach**.



MUSÉE LÁZARO GALDIANO  
MADRID

Le dernier étage est dédié au « Cabinet des Collectionneurs ». Ses vitrines et tiroirs renferment tous types d'objets, des pièces de monnaie, des textiles, des médailles, des armes, etc. Vous découvrirez également de délicates céramiques, émaux, ivoires, verres, bronzes, sculptures et argenterie. Ne soyez pas pressé et prenez le temps de visiter, car vous avez devant les yeux la collection de toute une vie.



MUSÉE LÁZARO GALDIANO  
MADRID

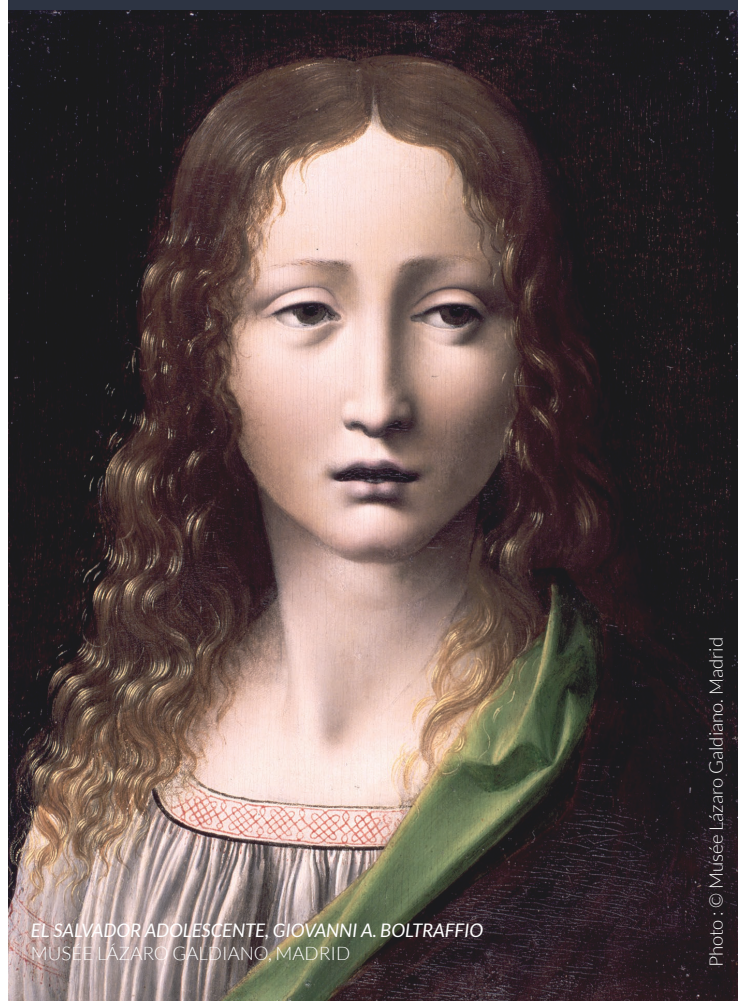
Photo : © Musée Lázaro Galdiano, Madrid

## LE CHEF D'ŒUVRE

### *El Salvador adolescente*, Giovanni A. Boltraffio

En raison des multiples intérêts auxquels Léonard de Vinci a consacré son talent, peu de tableaux portent finalement la signature du génie de la Renaissance. En réalité, bon nombre des « originaux perdus » couramment utilisés pour expliquer la création de ses œuvres étaient des dessins et non des peintures. L'un des exemples est cette magnifique toile lombarde, réalisée à la fin du Quattrocento par Boltraffio, le disciple milanais le plus doué de Léonard, sur la base d'un dessin original du maître et sous sa supervision directe.

① Plus d'informations et  
billetterie sur : [www.flg.es/](http://www.flg.es/)



EL SALVADOR ADOLESCENTE, GIOVANNI A. BOLTRAFFIO  
MUSÉE LÁZARO GALDIANO, MADRID

Photo : © Musée Lázaro Galdiano, Madrid

## MUSÉE GUGGENHEIM BILBAO

Tel un paquebot en titane ancré dans la ria de Bilbao, le musée Guggenheim vous surprendra. Chacun des côtés de sa façade montre une facette différente, grâce aux formes complexes imaginées par l'architecte **Frank Gehry**. Une structure comme une sculpture parfaitement intégrée à la trame urbaine de Bilbao et des alentours, qui est incontestablement devenue l'icône de la ville.

L'extérieur du bâtiment est une œuvre d'art. Suivant l'heure de la journée et la météo, le métal de la façade reflète différentes couleurs. Si les formes du Guggenheim vous fascinent, préparez-vous à voir de gigantesques sculptures telles que **Puppy**, le chien iconique de **Jeff Koons**, qui monte la garde devant le musée, ou **le Grand arbre et l'œil**, une création d'**Anish Kapoor** composée de 80 boules en acier inoxydable.

Une fois à l'intérieur, vous découvrirez un musée unique au monde. Le Guggenheim s'organise sur trois niveaux autour d'un atrium central. Entre les mains de Gehry, le titane, le verre et la pierre calcaire sont l'occasion de connecter les différents espaces avec des passerelles curvilignes, des ascenseurs et des tours d'escaliers. Il n'y a pas deux salles identiques dans le musée. Le parcours est donc une surprise constante, où les œuvres de grand format alternent avec des pièces à caractère plus intime.





Photo : Lukas Bischoff/123rf.com

▲ MUSÉE GUGGENHEIM  
BILBAO

La collection permanente englobe la deuxième moitié du XX<sup>e</sup> siècle, jusqu'à nos jours. De l'art contemporain en majuscules. Vous y trouverez par exemple l'image pop de **Marilyn Monroe** répétée en série par **Andy Warhol**, face à l'expressivité de **Barcaza**, la grande toile sérigraphiée de **Robert Rauschenberg**. La liste des artistes de premier plan présents au Guggenheim est longue : **Miquel Barceló**, **Antoni Tàpies**, **Anselm Kiefer**, **Gerhard Richter**, **Jean-Michel Basquiat**, **James Rosenquist**... Leurs œuvres côtoient les sculptures des maîtres basques **Eduardo Chillida** et **Jorge Oteiza**.



Ne ratez pas l'installation *La matière du temps*, de **Richard Serra**. Huit énormes sculptures en acier qui invitent à en faire le tour et à pénétrer à l'intérieur en toute liberté. Parcourir leurs étroits couloirs et leurs courbes sinueuses est une expérience inoubliable. Les œuvres sont installées dans une galerie grandiose sans colonnes, la plus vaste de tout le musée. Laissez-vous envelopper par la sensation de mouvement qui émane de chaque pièce, puis montez au deuxième étage pour les contempler d'en haut.

Pour que votre expérience soit la plus complète possible, le musée dispose d'une salle d'orientation du visiteur, d'une boutique-librairie, d'une cafétéria, d'un restaurant de type bistrot et d'un restaurant gastronomique récompensé par une étoile Michelin où vous dégusterez de véritables chefs-d'œuvre culinaires.

## LE CHEF-D'ŒUVRE

### *Maman*, Louise Bourgeois

Passer entre les fines pattes de la gigantesque araignée en bronze, en acier et en marbre qui se trouve à l'arrière du musée est une véritable expérience. Derrière son aspect inquiétant se cachent de nombreuses significations. D'après l'artiste française, elle symbolise les deux facettes de la maternité, qui est en même temps une prison et un refuge.

📍 *Plus d'informations et billetterie sur :*  
[www.guggenheim-bilbao.eus](http://www.guggenheim-bilbao.eus)



Photo : Isabel Fernandez Fernandez / 123rf.com

▲ MAMAN, LOUISE BOURGEOIS  
MUSÉE GUGGENHEIM, BILBAO



▲ MUSÉE DES BEAUX-ARTS DE BILBAO

## MUSÉE DES BEAUX-ARTS DE BILBAO

Il est situé à seulement 10 minutes à pied du musée Guggenheim, à côté du parc de Doña Casilda. Avec plus de cent ans d'histoire, le centre accueille les visiteurs dans un bâtiment rénové, qui allie architecture traditionnelle et équipements modernes des musées contemporains.

Le parcours à travers les différentes salles permet de découvrir des œuvres représentatives des principaux auteurs, styles et écoles d'art occidental. Vous

serez surpris par la liste des maîtres qui sont représentés : **Le Greco, Zurbarán, Murillo, Zuloaga, Goya, Sorolla, Gauguin, Francis Bacon, Eduardo Chillida, Antoni Tàpies, Miquel Barceló** ou encore **Richard Serra**, parmi bien d'autres...

Vous pourrez admirer les figures allongées et les couleurs caractéristiques du Greco dans **L'Annonciation**, la virtuosité de Zuloaga avec le **Portrait de la Comtesse Mathieu de Noailles**, en passant par la magnifique **Lucrèce** de **Lucas Cra-**

nach l'Ancien ou la nature morte **Des potirons de Miquel Barceló.**

La collection du musée, qui comprend plus de 2 000 peintures et près de 500 sculptures, possède également une riche collection de dessins, gravures, affiches et photographies. Il intègre aussi un ensemble d'arts décoratifs composé d'environ 800 pièces, dans lequel se distinguent la collection Palacio, d'art japonais, et une série de céramiques de Manises des XIVe et XVe siècles.



▲ *LAVEUSES À ARLES, PAUL GAUGUIN*  
MUSÉE DES BEAUX-ARTS DE BILBAO

## LE CHEF D'ŒUVRE

### *Laveuses à Arles, Paul Gauguin*

Il s'agit du premier tableau de Gauguin à avoir fait partie d'une collection publique espagnole. Il l'a peint en 1888, lors de son séjour à Arles, où il s'était rendu à la demande de Van Gogh. L'œuvre reflète son intérêt pour l'expression de sa vision personnelle de la réalité, au-delà d'une simple représentation formelle, une caractéristique qui le conduira à rompre définitivement avec l'impressionnisme. Face à la toile, observez les éléments qui se distinguent le plus, comme l'abstraction des fonds, la sensation de mouvement et l'influence de la photographie dans sa composition et dans la capture de la fugacité de l'instant.

📍 *Plus d'informations et billetterie sur : [www.bilbaomuseoa.eus/](http://www.bilbaomuseoa.eus/)*



▲ MUSÉE DES BEAUX-ARTS  
DE BILBAO



Photo : sportigraphic/123rf.com

▲ MUSÉE PICASSO  
BARCELONE

## MUSÉE PICASSO BARCELONE

Les ruelles magiques du quartier Gótico vous mèneront à la rue Montcada, où se trouve ce musée incontournable pour qui visite la capitale catalane. Le musée Picasso occupe cinq petits palais gothiques des XIII<sup>e</sup> et XIV<sup>e</sup> siècles, convenablement restaurés et réaménagés pour vous offrir une immersion totale dans la vie et l'œuvre du génie originaire de Malaga.

L'enfance et la jeunesse de Picasso sont étroitement liées à Barcelone, ville à qui Jaume Sabartés, son secrétaire et ami, a donné sa collection constituée d'œuvres de cette étape d'apprentissage et des dernières années de sa vie. Le musée est

une chance pour découvrir le lien étroit de Picasso avec la ville. Vous serez surpris par son trait déjà sûr et habile alors qu'il n'avait que 15 ans, sur son premier auto-portrait ou sur les tableaux où il a peint ses parents.

Au fil de votre parcours dans les différents espaces aménagés dans ces cinq palais, vous avancerez avec Picasso dans sa maîtrise des techniques et des styles picturaux, visible sur des œuvres aussi représentatives de sa production artistique qu'**Arlequin**, **Science et Charité** ou la série cubiste des **Ménines**, une étude critique sur le célèbre tableau de Velázquez.

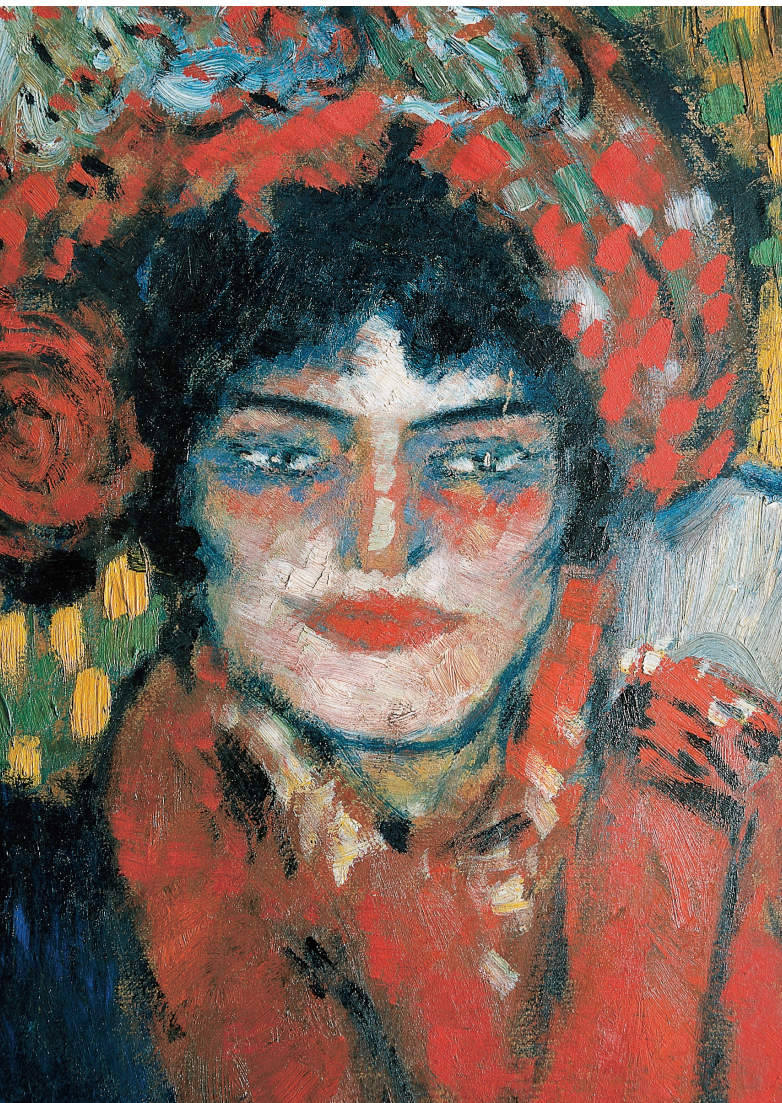
Votre circuit se doit aussi d'inclure les **ébauches du *Guernica***, son œuvre la plus importante, ses beaux travaux en **céramique** ou la collection de **gravures** qui sont exposées dans une autre salle.

Pour prolonger la visite au-delà des portes du musée, une librairie vous propose l'offre la plus complète possible de livres, objets et souvenirs dérivés des œuvres les plus emblématiques du génie de Malaga.

Le musée Picasso peut aussi servir de point de départ à la route de Picasso à Barcelone, un circuit passant par les différents domiciles où il vécut avec sa famille, son premier studio de peintre, ou les Frises des géants de la façade du Collège des architectes de Catalogne.



▲ MUSÉE PICASSO  
BARCELONE



## LE CHEF-D'ŒUVRE

### *L'Attente (Margot)*, Picasso

Une explosion de couleur dans un décor de vie nocturne parisienne, que Picasso a bien connue au début du XX<sup>e</sup> siècle. Approchez-vous du portrait de cette mystérieuse femme en rouge et observez les coups de pinceau épais et le contour noir de la silhouette, influence de certaines œuvres de Van Gogh et Toulouse-Lautrec.

📍 Plus d'informations et billetterie sur :  
[www.museupicassobcn.cat/es](http://www.museupicassobcn.cat/es)

## INSTITUT VALENCIÀ D'ART MODERN, IVAM

Devant le parc linéaire des jardins du Turia, le bâtiment de l'IVAM abrite quelques-unes des plus belles œuvres d'art contemporain espagnol. Déambulez dans ses vastes salles éclairées par de grandes fenêtres et découvrez sur votre passage les œuvres d'artistes comme le sculpteur **Julio González** ou **Ignacio Pinazo**, références fondamentales du début de la modernité en Espagne.

Si vous vous intéressez à l'art contemporain le plus actuel, les expositions temporaires offrent les dernières nouveautés en art vidéo et les tendances artistiques les plus en vogue. Si vous préférez des pièces plus classiques, le fonds des avant-gardes historiques est un des plus importants d'Espagne. Il réunit des auteurs internationaux comme **Jean Arp**, **Alexander Calder**, **Paul Klee**, **Robert Delaunay**... Sans oublier le pop art et d'autres langages artistiques nés à partir des années 1960-1970.





Photo : radub85/123rf.com



Photo : radub85/123rf.com

INSTITUT VALENCIÀ D'ART MODERN, IVAM  
VALENCE

Toutes les disciplines artistiques ont leur place dans la collection de l'IVAM. Outre la peinture et la sculpture, certaines salles sont consacrées au graphisme, au photomontage et à la photo des grands maîtres du XX<sup>e</sup> siècle, comme **Man Ray**, **Robert Capa** et **Brassaï**.

Mais l'espace le plus surprenant du musée est peut-être la **Salle des remparts**, qui accueille les expositions temporaires. Au centre de la pièce, la traversant de part en part sur toute sa longueur, sont conservés les vestiges des anciens remparts médiévaux de Valence. Un contraste propice à la rencontre entre le passé historique de la ville et les œuvres contemporaines suspendues aux murs.

À la fin du circuit, rien de mieux que de prendre un verre sur l'agréable terrasse avec vue sur les verts jardins du Turia.



Photo : IVAM

▲ INSTITUT VALENCIÀ D'ART MODERN, IVAM  
VALENCE



Photo : IVAM

## LE CHEF-D'ŒUVRE

### *Femme au miroir*, Julio González

Cette sculpture cubiste résume toutes les trouvailles de Julio González, considéré le « maître du fer ». L'artiste, qui a collaboré avec Picasso dans les années 1930, joue et laisse libre cours à son imagination avec des plaques et des barres de fer qu'il travaille de façon artisanale. On peut passer des heures à contempler cette pièce capitale de la sculpture moderne, sur laquelle on devine le profil d'une femme se regardant dans le miroir entre des formes abstraites et différentes perspectives.

📍 Plus d'informations et billetterie sur :  
[www.ivam.es](http://www.ivam.es)



## THÉÂTRE-MUSÉE DALÍ FIGUERES

Entrer dans le théâtre-musée Dalí, c'est comme regarder par le trou de la serrure dans le subconscient de l'artiste génial.

Plus que devant un musée, vous êtes face à un voyage hallucinant dans l'essence du surréalisme, l'œuvre d'art définitive du plus inclassable des artistes espagnols.

Vous verrez la pluie tomber dans une voiture, vous verrez la bouche de Mae West transformée en canapé, vous verrez des bijoux en forme d'éléphant. Un rêve, un délire, le plus grand objet surréaliste au monde ? Peut-être même bien plus encore.

Ici, les apparences sont trompeuses. Toutes les œuvres ont un double sens, de petits et grands secrets qui appartiennent à l'expérience même de parcourir ses salles en toute liberté.

« *Le surréalisme, c'est moi !* », déclara l'artiste, et cet espace singulier en est la preuve. Conçu en lui-même sur les ruines de l'ancien théâtre municipal de Figueres, il annonce un monde délirant, avec sa façade ornée de pains dorés et sa toiture d'où sortent de gigantesques œufs.

Ne cherchez pas de panneaux explicatifs ni un ordre chronologique de visite. Toutes les étapes de sa trajectoire artistique sont représentées, de ses pre-



▲ THÉÂTRE-MUSÉE DALÍ  
FIGUERES

mières créations impressionnistes, pointillistes et futuristes, aux installations surréalistes et aux tableaux des dernières années de sa vie. Dalí est d'ailleurs enterré ici-même, dans la crypte du bâtiment, sous une grande dalle de granit.



Photo : Iakov Filimonov/123rf.com

Laissez-vous porter et regardez-le avec des yeux d'enfant à la recherche des jeux, des symboles et des dialogues entre les différentes œuvres que nous propose Dalí.



Photo : Pavel Lipskiy/123rf.com

Le musée regorge de surprises : une grande **coupole géodésique** illuminée la nuit, le **portrait déconstruit d'Abraham Lincoln** qui se recompose si on l'observe à travers une lunette, **de grands mannequins dorés** dans différentes postures... Et de constants souvenirs de **Gala**, muse et compagne de toute une vie.

Outre les œuvres de Dalí, dans la **Salle des chefs-d'œuvre** vous pourrez contempler une partie de sa collection privée, avec des pièces de certains de ses artistes préférés, notamment **Meissonier, Le Greco, Marcel Duchamp** et **Bouguereau**. Le bâtiment contigu abrite un autre trésor d'une incalculable valeur : un ensemble de bijoux dessinés par le génie catalan, avec des pierres précieuses transformées en motifs fantastiques.

L'art était un jeu entre les mains de Dalí. Il le prouve ici en transformant le visage de l'actrice américaine Mae West en meublé : deux tableaux de la Seine pour les yeux, une cheminée pour le nez et un canapé pour la bouche. Vous pouvez déambuler dans l'appartement pour voir de près chaque détail ou contempler le visage de la star hollywoodienne en trois dimensions grâce à une loupe spéciale du haut d'un escalier.

➤ **Plus d'informations sur :**  
[www.salvador-dali.org/es/museos/](http://www.salvador-dali.org/es/museos/)

▼ SALLE MAE WEST, SALVADOR DALÍ  
 THÉÂTRE-MUSÉE DALÍ





Photo : © Enrico Cano

▲ CENTRE BOTÍN  
SANTANDER

## CENTRE BOTÍN, SANTANDER

Ce centre d'art se trouve dans un endroit privilégié de la ville, dans les jardins historiques de Pereda, surplombant la baie de Santander. Lumière et légèreté sont les clés de ce bâtiment conçu par l'architecte et lauréat du prix Pritzker, **Renzo Piano**. Conçue comme un « ponton » sur la mer, sa structure est suspendue sur des piliers et des colonnes qui s'élèvent jusqu'à la cime des arbres, s'intégrant à l'environnement et offrant de fabuleu-

ses vues sur la mer Cantabrique.

Son contenu est la collection d'art de la Fondation Botín, spécialisée dans l'art contemporain, avec des œuvres réalisées sur différents supports et différents formats : peinture, sculpture, photographie, dessin, vidéo et installation. Il contient des pièces d'artistes internationaux reconnus tels que, par exemple, **Tacita Dean, Antoni Muntadas, Mona Hatoum, Jannis Kounellis, Juan Uslé,**

**Cristina Iglesias** ou **Martin Creed** ; en plus des œuvres de créateurs ayant reçu des bourses de la fondation. Tout constitue une mosaïque où cohabitent concepts, trajectoires et générations, témoignage de l'art contemporain de notre époque.

Une idée reflétée par la programmation d'expositions temporaires, d'ateliers et d'activités culturelles que le centre développe, tant à l'intérieur qu'à l'extérieur du bâtiment. Admirez des œuvres en extérieur dans les jardins de Pereda et sur les places qui l'entourent, devenus le décor de concerts et de spectacles d'arts scéniques, de rencontres cinématographiques, de débats et de projets créatifs pour tout type de public.

Près du magasin, un espace gastronomique, le Café Centro Botín, vous accueille. Dégustez des plats savoureux tout en contemplant les jardins et la mer de Santander.



▲ CAFÉ CENTRO BOTÍN  
SANTANDER



▲ *J'AI RÊVÉ QUE TU AS RÉVÉLÉ. L'INVITÉ*, JUAN USLÉ  
CENTRE BOTÍN, SANTANDER

## LE CHEF D'ŒUVRE

*J'ai rêvé que tu as révélé. L'invité*

Juan Uslé

« Soñé que revelabas » est la série que Juan Uslé peint depuis plus de deux décennies. Il le fait généralement la nuit, écoutant silencieusement les battements de son cœur et appliquant un coup de pinceau à chacun d'eux. C'est ainsi que le tableau devient la trace de sa vitalité essentielle et du passage du temps. Une sorte d'autoportrait qui rejoint l'histoire de l'abstraction. Remarquez la palette de couleurs, qui évoque l'obscurité de la nuit, et la façon dont les lignes fonctionnent comme une ponctuation, à l'image des partitions musicales.

➤ **Plus d'informations et billetterie sur :** [www.centrobotin.org/](http://www.centrobotin.org/)



▲ MUSÉE D'ART CONTEMPORAIN HELGA DE ALVEAR  
CÁCERES

## MUSÉE D'ART CONTEMPORAIN HELGA DE ALVEAR CÁCERES

Comme pour établir un moyen de communication entre le passé et le présent, le musée occupe la ligne imaginaire qui sépare le centre historique de Cáceres, déclaré patrimoine mondial par l'UNESCO, de la partie plus moderne de la ville. Son bâtiment en béton blanc, a été spécialement conçu pour abriter la plus importante collection privée d'art contemporain international d'Espagne, et l'une

des plus importantes d'Europe.

C'est en 1967 que la collectionneuse Helga de Alvear achète sa première œuvre d'art, créant alors un fonds qui comprend désormais plus de 3 000 pièces et qui se distingue par sa qualité, son ampleur et sa diversité. Il intègre des installations et des sculptures de grande taille, des peintures, des œuvres d'art vidéo et des photos d'artistes de renom

comme **Olafur Eliasson**, **Louise Bourgeois**, **Doris Salcedo**, **Tacita Dean**, **Cristina Iglesias** ou **Ai Weiwei**, parmi bien d'autres.

Dans le hall d'entrée, la lampe iconique **Descending Light** d'**Ai Weiwei** ouvre un parcours passionnant vers la création artistique contemporaine, au cours duquel vous pourrez retrouver l'un des célèbres igloos de l'artiste **Mario Merz** appelé **La casa del giardiniere**, ou la sculpture d'un olivier centenaire d'**Ugo Rondinone**, **A Day Like This Made of Nothing and Nothing Else**, dans le jardin extérieur.

Le musée expose une sélection semi-permanente d'environ 150 œuvres, périodiquement modifiée pour offrir de nouvelles expériences aux visiteurs. Tout au long de l'année, des expositions temporaires sont également organisées pour offrir de nouveaux aperçus de la collection, ainsi que des activités telles que des visites guidées, des cours et des ateliers pour les enfants.

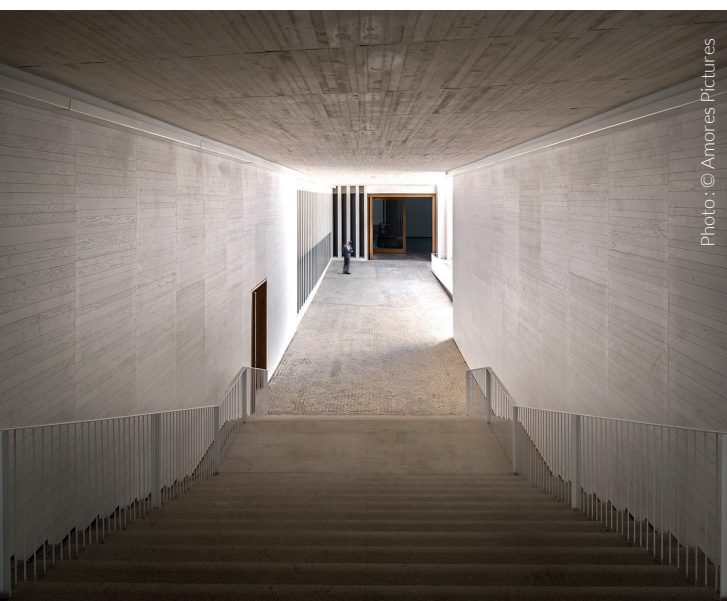


Photo: © Amores Pictures

▲ VUE DE L'INTÉRIEUR DU BÂTIMENT. MUSÉE D'ART CONTEMPORAIN HELGA DE ALVEAR. CÁCERES



Photo: © Joaquín Cortés. Musée Helga de Alvear

▲ FAUX ROCKS, KATHARINA GROSSE  
MUSÉE D'ART CONTEMPORAIN HELGA DE ALVEAR, CÁCERES

## LE CHEF D'ŒUVRE

### *Faux Rocks*, Katharina Grosse

Cette installation surprend tous ceux qui ont l'opportunité de l'observer. Il s'agit d'un grand volume peint de sept mètres de large et de plus de trois mètres de haut. Pour son auteur, l'artiste allemande Katharina Grosse, l'échelle joue un rôle très important. Pour cette raison, l'une des principales caractéristiques de ses œuvres est l'ensemble des relations possibles qui peuvent être établies entre l'œuvre, l'espace et le spectateur.

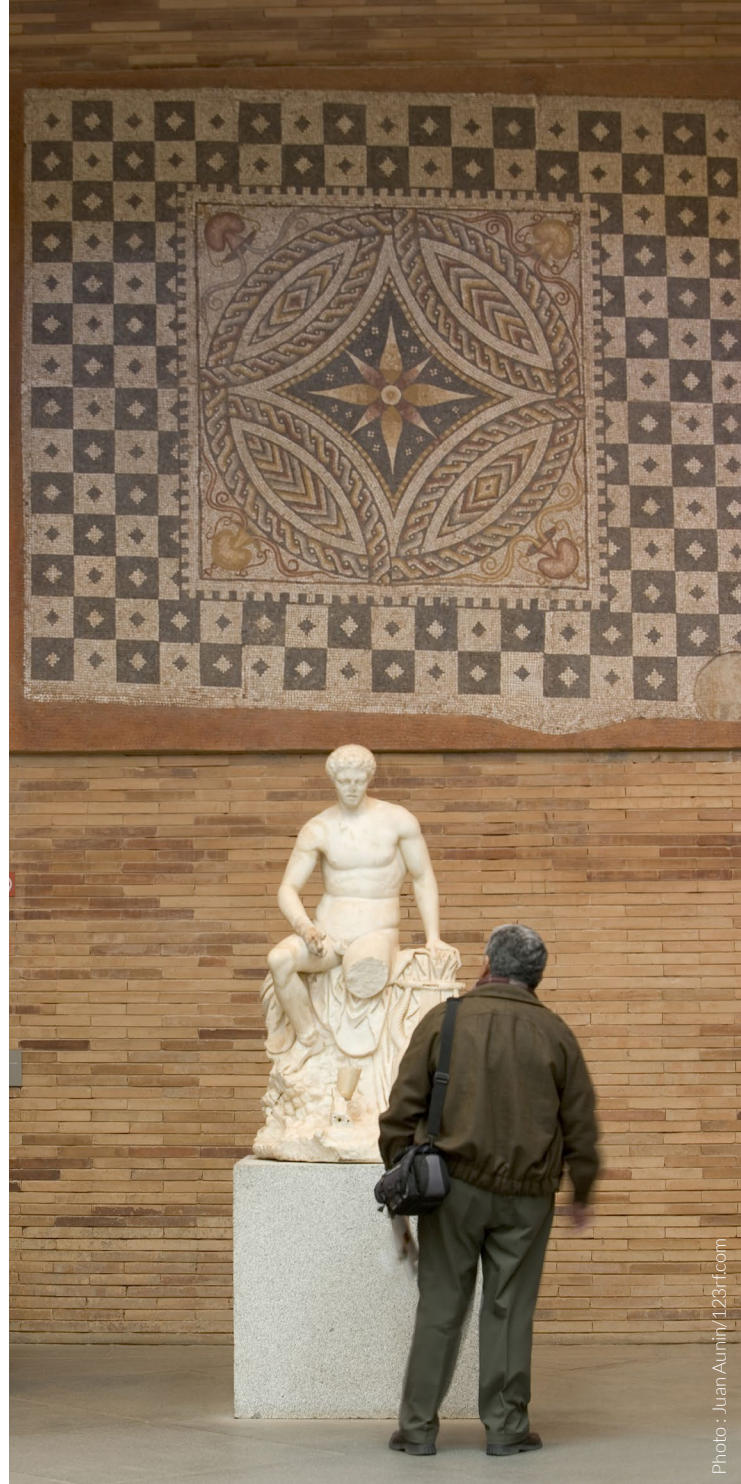
📍 *Plus d'informations et billetterie sur : [www.museohelgadealvear.com/](http://www.museohelgadealvear.com/)*

## MUSÉE NATIONAL D'ART ROMAIN MÉRIDA

L'avant-garde architecturale et le lointain passé romain se côtoient dans cet imposant musée conçu par **Rafael Moneo**. Vous découvrirez ici différents aspects de la vie quotidienne des habitants d'une des principales colonies de l'Hispanie romaine, Emerita.

Ainsi baptisée en l'honneur de l'empereur Auguste, Mérida se souvient dans ses rues et sur ses principaux monuments de son passé glorieux de capitale de la Lusitanie. Un site archéologique qui, avec le musée, a été déclaré Patrimoine mondial de l'UNESCO. Tout près du théâtre et de l'amphithéâtre romains, auxquels il est relié par des galeries, le Musée national d'art romain (MNAM) vous surprendra avec le contraste entre la teinte orange de ses murs en briques et les pièces exposées.

Observez les beaux volumes du bâtiment et déambulez à l'intérieur entre des arcs sveltes, sous un éclairage zénithal. Une mise en scène parfaite pour savourer un parcours entre des statues dédiées aux dieux romains, des bustes et des portraits sculptés impériaux, et toute sorte de vestiges archéologiques trouvés sur les sites de la ville. On remarque également ses mosaïques, notamment l'énorme **Mosaïque des auriges**. C'est une des plus grandes que l'on ait trouvées à Mérida. Elle a été baptisée ainsi parce que sur ses carrés latéraux sont représentés deux chars tirés par des chevaux.



▲ MUSÉE NATIONAL D'ART ROMAIN  
MÉRIDA

Organisé en quatre étages, dans 30 salles monographiques, le MNAM offre des expériences inoubliables. Après avoir traversé la chaussée romaine, empruntez des escaliers pour descendre dans la **crypte** ou pénétrez dans la fidèle **reconstruction d'une habitation romaine** ornée de peintures murales représentant des spectacles du cirque romain.



### Mosaïque de la chasse au sanglier

Les mosaïques romaines servaient à orner le sol des maisons des familles riches et des lieux publics. Cette énorme mosaïque, trouvée dans la « Villa de las tiendas », représente une partie de chasse, une activité prisée des secteurs les plus riches de la société d'Augusta Emerita. Approchez pour apprécier la taille des petites tesselles et les milliers de pièces nécessaires pour compléter l'image.

❶ Plus d'informations et billetterie sur : [www.cultura.gob.es/mnromano/home.html](http://www.cultura.gob.es/mnromano/home.html)



▲ DOMUS ROMANA, MUSÉE NATIONAL D'ART ROMAIN  
MÉRIDA

▼ MOSAÏQUE DE LA CHASSE AU SANGLIER  
MUSÉE NATIONAL D'ART ROMAIN, MÉRIDA





Photo : pabkov / 123rf.com

▲ CENTRE POMPIDOU  
MALAGA

## MALAGA

La Costa del Sol est célèbre dans le monde entier pour son climat incomparable, ses plages de sable fin et ses ports de plaisance. Outre ces atouts irrésistibles, sa capitale, Malaga, possède des musées aussi intéressants que le Centre Pompidou, première succursale hors de France de la célèbre institution parisienne.

Entre les beaux jardins du Paseo de España, le bleu de la Méditerranée et la zone commerçante moderne du Muelle

Uno, se dresse ce bâtiment singulier couronné d'un cube en verre de couleurs.

Descendez les escaliers vers ses grandes galeries souterraines pour observer la croisée de toutes les disciplines artistiques. Ici, les œuvres jouent le rôle principal et vous pourrez les admirer directement ou avec l'aide de l'équipe spécialisée de médiateurs de ce centre vivant, à l'âme participative.

L'architecte reste ici en second plan. Et

pour cause : le parcours dans l'art des XX<sup>e</sup> et XXI<sup>e</sup> siècles. qui nous est offert dans ses vastes salles inclut en effet des artistes de l'envergure de **Marc Chagall**, **René Magritte**, **Frida Kahlo** ou **Francis Bacon**. Et bien sûr, de **Pablo Picasso**, né à Malaga et présent au Centre Pompidou avec des œuvres comme *Le Chapeau à Fleurs*.

Plus de 70 pièces issues du fonds du Centre Pompidou de Paris côtoient au sein de la collection permanente les pièces les plus originales de l'art contemporain. Le circuit est renouvelé tous les cinq semestres et se nourrit tous les ans de deux à trois expositions temporaires. Chaque visite sera ainsi une belle opportunité pour découvrir un nouveau monde de sensations et d'expériences artistiques.



Photo : David Ridley/123RF.com

▲ CENTRE POMPIDOU  
MALAGA



Photo : © DOMAINE PUBLIC RYTHME, JOIE DE VIVRE, 1930

▲ LA VECCHIA DELL'ORTO (LA VIEILLE AU JARDIN), FRANK STELLA  
CENTRE POMPIDOU, MALAGA

## LE CHEF-D'ŒUVRE

### *La vecchia dell'orto (La Vieille au jardin)*

#### Frank Stella

Le peintre et graveur américain Frank Stella joue avec les formes sculpturales de cônes, piliers, courbes et autres éléments architecturaux dans cette œuvre abstraite du milieu des années 1980. Vous serez surpris par le profond relief de la composition créée à base de peinture acrylique, de laque glycérophthalique et de peinture fluorescente sur onze éléments et un panneau en aluminium alvéolé.

① Plus d'informations et  
billetterie sur :  
[www.centrepompidou-malaga.eu](http://www.centrepompidou-malaga.eu)

## MUSÉE DES BEAUX-ARTS DE SÉVILLE

Sur une charmante petite place du centre historique de Séville, se dresse ce superbe bâtiment, ancien couvent de la Merced Calzada, qui invite à découvrir les grands trésors de la peinture baroque espagnole cachés à l'intérieur.

Le calme de ses patios avec fontaines et colonnes, ses couloirs et ses recoins ornés de fer forgé et son imposant escalier créent l'atmosphère propice à l'admiration de certains des tableaux

et sculptures les plus remarquables de l'art religieux en Espagne.

L'ancien couvent enveloppe et captive avec ses exceptionnels panneaux en carreaux de céramique qui habillent les murs, ses voûtes et ses plafonds richement décorés, et les œuvres, entre autres, de trois grands représentants de l'art espagnol des XVI<sup>e</sup> et XVII<sup>e</sup> siècles, le célèbre Siècle d'Or : **Zurbarán**, **Valdés Leal** et surtout, **Murillo**.

Présentées dans l'ordre chronologique, du Moyen Âge au XX<sup>e</sup> siècle, ses salles invitent à contempler des œuvres de grand format, sur un circuit où sont aussi présents les arts décoratifs, avec des pièces en céramique, de l'orfèvrerie, des armes ou du mobilier.

Dans la splendide salle V, laissez-vous captiver par la beauté et la force de la peinture baroque de **Murillo**. Son *Immaculée Conception* (surnommée *La Colossale*) montre sa maîtrise du mouvement giratoire des corps et des vêtements. Parmi les bijoux de la collection permanente du musée, on remarque également le portrait du fils du **Greco** peint par son père, le tableau *Tête d'apôtre* de **Velázquez** ou encore un petit portrait de **Goya**.

En outre, l'entrée est gratuite pour les ressortissants de l'Union européenne. Une occasion unique de découvrir en direct les chefs-d'œuvre de l'art sacré espagnol.



▲ L'IMMACULÉE CONCEPTION, MURILLO  
MUSÉE DES BEAUX-ARTS, SÉVILLE

## LE CHEF-D'ŒUVRE

### *L'Immaculée Conception*, Murillo

Murillo, star incontestable du parcours, est le plus grand représentant de l'histoire de l'art sévillan. Sur cette œuvre magistrale, qui fit partie du célèbre retable du couvent des Capucins, le peintre joue avec la lumière, la couleur et une composition où se rencontrent les éléments célestes et terrestres.

📄 Plus d'informations sur :  
[www.museosdeandalucia.es/web/museodebellasartesdesevilla](http://www.museosdeandalucia.es/web/museodebellasartesdesevilla)



▲ MUSÉE DES BEAUX-ARTS  
SÉVILLE

## AUTRES MUSÉES SURPRENANTS

Des musées d'art abstrait, des sciences, des jouets, des miniatures et même des sous-marins. Les musées espagnols sont tellement nombreux et variés, que chaque voyage dans le pays est une chance fantastique pour s'imprégner de culture.

► MUSÉE D'ART ABSTRAIT ESPAGNOL  
CUENCA

Photo : Juan Jimenez Fernandez/123rf.com



Le **MUSAC** (Musée d'art contemporain de Castille-León) attire d'abord l'attention par sa façade, construite en verre de couleurs. Le bâtiment, vainqueur en 2007 du prix Mies van der Rohe, principale reconnaissance européenne en architecture, est un hommage aux vitraux colorés de la cathédrale de León. À l'intérieur, vous découvrirez l'actualité de l'art contemporain et le trait d'union entre les artistes locaux et les dernières tendances internationales.

❶ [www.musac.es](http://www.musac.es)

Qui pourrait croire que les maisons suspendues emblématiques de Cuenca, ville inscrite au patrimoine mondial, cachent des peintures abstraites ? Ces constructions du XV<sup>e</sup> siècle se penchent du haut de leurs balcons en bois sur la vallée du Huécar et cachent dans leurs pièces le **Musée d'art abstrait espagnol**. Sa collection de tableaux et sculptures d'artistes espagnols de la génération des années 1950 et 1960 contraste avec le paysage historique et naturel de la région.

❶ [www.march.es/arte/cuenca](http://www.march.es/arte/cuenca)

La culture à Madrid ne se réduit pas au Paseo del Arte. En marchant dans la ville, vous trouverez de petites et de grandes galeries d'art pour tous les goûts. Certaines sont si belles, que vous aurez envie d'y revenir. C'est le cas du **musée Sorolla**, installé dans la maison de famille du peintre valencien. Son jardin, dessiné par Sorolla en personne, est un véritable

havre de paix au cœur de l'agitation de la ville. Certains de ses tableaux et des-  
sins les plus importants sont exposés à côté de toute sorte d'objets réunis par le peintre au cours de sa vie, comme des sculptures, des céramiques, des bijoux et des photos anciennes.

📍 [www.culturaydeporte.gob.es/msorolla/](http://www.culturaydeporte.gob.es/msorolla/)

▼ MUSÉE SOROLLA  
MADRID





▲ MUSÉE AQUARIUM DE SAINT-SÉBASTIEN

Si vous aimez les surprises, vous allez adorer le complexe avant-gardiste de la **Cité des arts et des sciences** de Valence, le grand galion du **Musée maritime de Barcelone** ou le squelette de baleine suspendu au plafond du **musée aquarium de Saint-Sébastien**. Le **Musée du parfum** de Barcelone, avec plus de 5 000 flacons issus de toutes les cultures et toutes les époques, ou le **Musée du chocolat d'Astorga** (dans la province de León), sont d'autres curiosités que vous trouverez en voyageant dans la péninsule.

📍 [www.cac.es](http://www.cac.es)

[www.mmb.cat/es](http://www.mmb.cat/es)

[www.aquariumss.com](http://www.aquariumss.com)

[www.aytoastorga.es/turismo-y-ocio/MUCHA/index.html](http://www.aytoastorga.es/turismo-y-ocio/MUCHA/index.html)




Mais le plus singulier de toute l'Espagne est peut-être le **Musée atlantique de Lanzarote**, aux îles Canaries. Il s'agit d'une galerie d'art sous-marine, où vous devrez nager entre les bancs de sardines, les poulpes et les éponges marines, pour découvrir les 12 installations de l'artiste américain Jason deCaires Taylor. Les figures, inspirées des habitants de l'île de Lanzarote, sont un appel à protéger les océans de la pollution. Elles sont construites avec des matériaux au pH neutre pour s'adapter à la vie marine et créer ainsi un récif artificiel. La visite du musée, sur présentation du diplôme requis pour plonger à 15 mètres de profondeur, est gérée par les écoles de plongée de Lanzarote.

📍 *Plus d'informations sur :*  
[www.lanzaroteesd.com/oferta-deportiva/buceo-en-lanzarote/](http://www.lanzaroteesd.com/oferta-deportiva/buceo-en-lanzarote/)



 <p>MINISTERIO DE INDUSTRIA Y TURISMO</p>	<p>TUR ESPAÑA </p>
--	---

 @spain

 @spain

 Spain.info

 /spain

 @visitSpain